

## 偃师杏园唐墓出土漆盒中的包装设计理念

刘显波, 翁刘念

(湖北工业大学, 武汉 430000)

**摘要:** **目的** 探讨偃师杏园唐墓出土漆盒的形制特色、装饰艺术, 研究偃师杏园唐墓出土漆盒与现代包装设计的联系, 从蕴藏的精神和审美经验中总结设计理念及对现代包装设计的借鉴意义。**方法** 通过对偃师杏园唐墓出土漆盒的观察剖析, 从功能设计、形态设计、装饰设计等方面加以细致观察, 结合现代包装的设计需求, 古今对照分析, 发现传统漆盒对现代包装设计思想的启示价值, 明晰其中蕴含的包装设计理念。**结论** 现代包装设计除了注重给人带来美好的视觉感受外, 也应满足其包装本身的实用功能。优秀的现代包装设计在适应时代需求、勇于创新的同时, 也要不忘根本, 从传统文化中汲取养分, 在发展中传承, 从而设计出具有深厚文化底蕴、独树一帜的现代包装。

**关键词:** 偃师杏园唐墓; 漆盒; 包装设计理念

**中图分类号:** TB482 **文献标识码:** A **文章编号:** 1001-3563(2019)14-0079-05

**DOI:** 10.19554/j.cnki.1001-3563.2019.14.014

## Packaging Design Principle in Yanshixingyuan Tang Tomb Unearthed Lacquerware

LIU Xian-bo, WENG Liu-nian

(Hubei University of Technology, Wuhan 430000, China)

**ABSTRACT:** The paper aims to explore and research the shape characteristics, decorative arts of Yanshixingyuan Tang Tomb unearthed lacquer box, and study on the relationship between the Yanshixingyuan Tang Tomb unearthed lacquer box and modern packaging design and summarize the reference meaning of its design principle to modern packaging design from its spirit and aesthetic experience. The Yanshixingyuan Tang Tomb unearthed lacquer box was observed from functional design, form design, decoration design and other aspect in combination with the modern packaging design requirements, through ancient and modern contrast analysis to find the enlightenment of the traditional lacquer box to modern packaging design and make clear its principle of packaging design. The modern packaging design should not only pay attention to the visual perception, but also satisfy the practical function of the packaging itself. Excellent modern packaging design should meet the needs of era with both innovation and tradition. It should draw nutrients from the traditional culture and heritage in the development, and thus design modern and unique packaging with profound cultural background.

**KEY WORDS:** the Yanshixingyuan Tang Tomb; lacquer box; packaging design principle

20世纪80年代, 中国社会科学院考古研究所在河南偃师杏园村发掘唐墓69座。这批唐墓绝大部分保存完整, 先前未经过盗掘, 因此出土的器物数量庞杂, 种类丰富, 有金银器、陶瓷、象牙器、漆器等约13种。其中出土漆器有24件, 数量之多、形制与装饰之精美, 在唐墓考古发现中极为罕见, 真实反应了

唐代漆器的设计高度和工艺水准。尽管由于墓葬环境原因, 绝大多数漆盒损毁严重, 但根据考古发掘报告刊载的修复图来看, 这批漆器仍是唐代工艺美术史研究不可多得的材料<sup>[1]</sup>。通过对偃师杏园唐墓出土漆盒的观察, 不难发现其设计理念和现代包装设计有相通之处<sup>[2]</sup>, 本文选取其中数例进行深入研究, 明晰其设

收稿日期: 2019-02-11

基金项目: 湖北省社会科学基金一般项目《唐代家具艺术》(2015105)

作者简介: 刘显波(1964—), 男, 湖北人, 硕士, 湖北工业大学教授、硕导, 主要研究方向为传统家具艺术。

计意识和对当代包装设计的启示价值。

## 1 组合化、系列化的功能设计

当代组合化、系列化包装以表现产品品牌为核心,运用造型、色彩、文字、图形等构成要素,充分考虑不同产品之间的协调,追求各产品间在形态、色彩、表面装饰上的共同特征,使其具有统一的视觉形象,从而形成家族化的产品形态<sup>[3]</sup>。细观偃师杏园唐墓出土的几件漆盒,对作为产品形象传递载体的包装设计有着多方面的启示。

偃师杏园M2603号李景由墓出土有一件双层方漆盒见图1,外立面呈立方体,由盒盖、盒身和盒内屉盘3个部分组合而成,饰有繁丽精细的银平脱纹饰,是唐代女子用于梳妆的妆奁盒。漆盒巧妙地增加了一个搭放在盒身子母口上的小木屉,此层用来存放木梳和钗钿等饰物。下层空间内装有圆形漆粉盒、小银碗、鎏金银盒、小型鎏金铜镜等小的梳妆用品和妆奁套件。类似的漆盒结构设计,在河南郑州二里岗唐墓、宁夏吴忠西郊唐墓中也有发现<sup>[4]</sup>。独具匠心的组合化结构设计,充分利用了有限空间,强调形式与功能性的统一,运用多层的组合结构将材质不同、功能相异的梳妆用品,有条不紊地分区容纳在同一个容器里。层层打开精巧的漆盒,给人别有洞天的视觉感受,既将梳妆物品归置于一处,满足存储功能、节省了空间,又因精巧的结构设计而本身就是一件精美的艺术品,与沙利文所提倡的“形式追随功能”的设计理念之间存在相通之处。

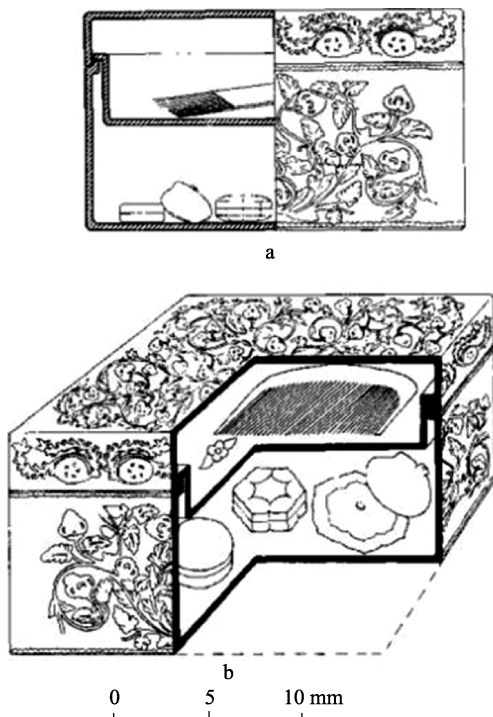


图1 M2603出土漆盒示意图

Fig.1 Schematic diagram of M2603 unearthed lacquer box

再如M4206号墓出土的两件同系列漆盒见图2,盒形一为圆形、一为弯月形,皆为平顶、平底,顶、底与盒壁转弯处略修为圆弧。两只漆盒都以银平脱工艺装饰,圆盒的顶部饰有石榴花叶纹,弯月形盒盒顶则为一对鸳鸯憩于石榴花叶之中,主体纹饰周边皆围饰联珠纹,两盒立壁上都饰有一圈银平脱海石榴。显然,这两只漆盒是同一套系女性妆奁盒中的两件。利用其不同的外部形态,使具体存储物得到相互区分,同时又利用同一系列的主体纹饰,使同类漆盒在陈列存放时产生既富丽华美的视觉感受,又井然有序。

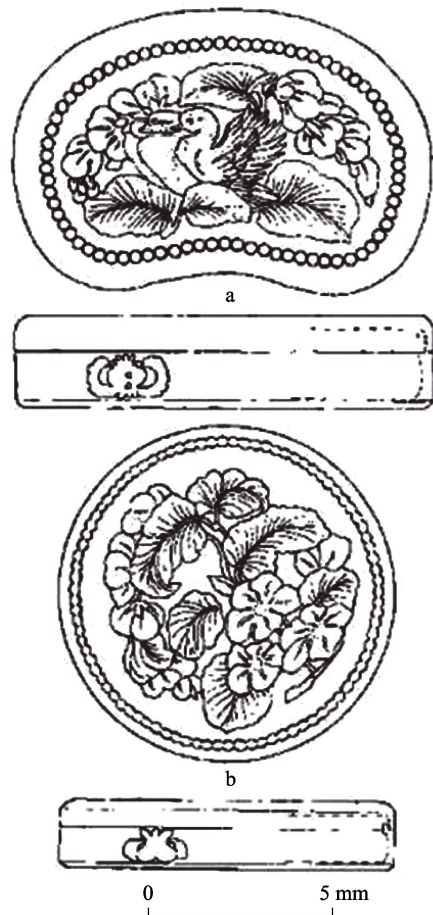


图2 M4206出土漆盒示意图

Fig.2 Schematic diagram of M4206 unearthed lacquer box

通过对这几件漆盒的分析观察发现,内部结构的精巧实用更利于组合型包装设计对内部产品的呈现;而外部形态的同中有异,使系列化包装设计得到审美精神上的有机统一,这些正是当代包装功能设计所应当把握的要点。这种在唐代漆盒设计中蕴藏的整体性,组合化、系列化的功能性设计要素辐射并影响着现代包装设计理念<sup>[5]</sup>。

## 2 方圆相宜、随物赋形的形态设计

在包装设计中,必须最先呈现出一种造型形态,根据这种造型形态的设计才能设计出其具体部分的

结构造型或者其他部分因素<sup>[6]</sup>。偃师杏园唐墓漆盒的造型设计中，也有值得参照的思想内容。

所谓“方圆相宜”，指偃师杏园唐墓漆盒根据内容物的单一或是丰富多样来构思形态设计。图1所示的偃师杏园M2603墓方形漆盒，其形至简，棱角分明，造型视觉上给人端正挺拔的视觉感受。打开盒盖，盒内放置物品功能多样、形制各异，多为异形或弧形，却由于漆盒整体严谨规整的外观，使人在视觉上丝毫不产生杂乱之感，反而产生一种盒内别有天地，生动活泼的趣味性。而M4206出土的两件同系列漆盒，盒顶、盒底与立壁连接转角处理为圆弧状。其形态设计语义有二：（1）以相同的形态语言在两件外形不同的漆盒间建立起内在联系；（2）通过水平与垂直面转角处的圆弧状处理，使两件漆盒的整体轮廓饱满浑圆，避免了生硬感。

所谓“随物赋形”，即完全参照内部所装物品的形态来设计漆盒的外部轮廓。偃师杏园M1819墓出土的一件六曲花瓣形漆盒，见图3，外髹红褐色漆，最大直径29.2cm，盒下带有略向外撇的高圈足，通高13cm。偃师唐墓出土的这件六曲花瓣形盒除去圈足，盒身较扁，漆盒在出土时朽烂严重。但根据日本正仓院所藏相当于唐代中期的数件扁形漆盒，俯视形态多为圆形、八角形、花瓣形，不但名称被记载为“镜箱”，而且部分内部还保存有同时代的铜镜原物，见图4，皆为专门为铜镜定制的收纳包装用具，观察偃师杏园M1819号墓出土的花瓣形盒，极有可能也是

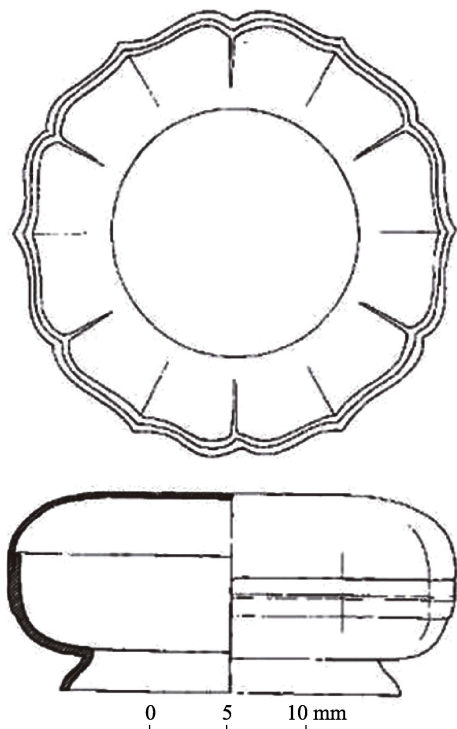


图3 M1819墓出土漆盒示意图  
Fig.3 Schematic diagram of M1819 tomb unearthed lacquer box



图4 日本正仓院藏银平脱八角镜箱  
Fig.4 Silver Mosaic octagonal mirror box of Shosoin Japan

一件为花瓣形铜镜特制的收纳器具。这种随着内容物的特征而进行适应化处理的外观形态设计方法看似简单，但它使漆盒的形态精致程度大大提高，对内容物的衬托、呈现作用极为突出，尤其值得当代包装设计者加以借鉴。

与之若合符节的是，方圆相宜、随物赋形的设计理念在现代包装造型设计中依然沿用。月饼礼盒，见图5，外观上整体呈立体方形，礼盒内部是6个等大的圆形镂空，用来装盛月饼。看似简单的造型结构，圆形的内槽打破了方盒的规整严肃之态，给人流线律动的视觉观感。功能上使体积充分得以利用的同时又符合现代的审美要求，彰显了作为传统中秋节日代表性元素月饼的文化附加值，正与偃师杏园唐墓出土漆盒的设计理念不谋而合。



图5 某品牌月饼礼盒  
Fig.5 Mooncake gift box of a brand

### 3 富丽精妙的装饰设计

通观偃师杏园唐墓中出土漆器，在装饰设计上对当代包装设计也有着多方面的启示作用。

#### 3.1 民族性的色彩设计

对于色彩的选择与设计，也是设计的重要内容，它对器物的外观质量有着直接的影响<sup>[7]</sup>。布鲁墨曾说，色彩能够唤醒人的情感、情绪，甚至影响的人的生理感受，色彩的合理运用能增强包装设计的表现力。

唐代漆器的色彩特征,首先延续了古代漆器多采用红黑两色的传统,常以素髹黑漆或红漆作底,或以红黑两色分别髹饰内外,红、黑两色色彩单纯,红色鲜明明亮,黑色沉稳内敛,使漆器在视觉上更显高贵庄重。同时,唐代漆器上最著名的特有装饰工艺“金银平脱”,即在黑或红色漆面上镶嵌金、银质的各种动、植物装饰图案,色泽沉稳的素髹漆面是金、银灿烂夺目的金属色泽最好的衬托载体,它是唐代富贵华丽、气魄宏伟、严整开朗的装饰风格的典型代表,见图6。



图6 渤海国王室墓地出土银平脱漆盒  
Fig.6 Bohai Royal Cemetery Tomb unearthed lacquer box of silver inlaid

### 3.2 华丽而主题突出的纹饰设计

漆器中所言之装饰,主要是指附丽于漆器的纹样、图案、符号及其形式<sup>[8]</sup>。如M2603出土方形漆盒的银平脱装饰纹样,见图1,盒面的中心点是由圆形延伸的六曲花瓣形,四周被四团略呈方形的繁缛花枝图案环绕,花枝的4个中心点相连,精准得在方形盒的内部的对角线上又形成一个新的方形,且与4个花枝的4条空隙间相联系,在盒面上形成四隐四显的4条射线,纹饰内在骨式的有序,使得整体装饰效果繁而不乱,且意象上蕴含着“通达四方、富贵绵长”的寓意。M4206号墓出土的两件同系列银平脱漆盒,见图2,盒盖、盒顶上的纹饰圆润富丽,主题纹饰为双饰鸳鸯、石榴,众所周知,在中国传统文化中,前者象征夫妻和谐,后者象征多子。由于偃师杏园唐墓出土漆盒多为妇女妆奁盒,漆盒纹饰上所蕴含的内涵皆属当时人们世界观中的幸福生活象征,也就是顺理成章的了。

当代包装设计中,同样应强调包装装饰图案、纹样的主题与内容物相适应。此外,彰显内容物价值的包装主体纹饰,不可过于直白简单,而应取法于偃师杏园唐墓漆盒装饰所体现的含蓄、生动、充满生活趣味。

### 3.3 彰显品质的工艺质感设计

材质美即材质的美感,是人的感观对材料的质感和纹理的心理和审美感受<sup>[9]</sup>。包装设计的过程中,应充分考量不同材质带给人们的心理感受,及产生的特定审美联想,使之成为彰显内容物品质的标志性元素,从而形成呈现产品特色的个性化包装设计。“漆艺”表现提升了包装设计的社会价值<sup>[10]</sup>,漆质是柔和的,充满光泽的。由于色漆的天然特性呈棕褐色,使得漆的色泽质感显得端庄古朴耐人寻味,推光揩清后,漆盒会显得透亮而深沉,极其符合古人的传统审美。而其上施加的金银平脱装饰工艺,利用金银的延展性将其捶打成薄片,再在上面雕镂出各类图案,贴饰在中涂漆地上以后,再施漆多道色漆并磨显推光,工艺精湛绝伦,令人叹为观止。

## 4 结语

包装设计通过个性化的包装形式引导来驱动个体的创想力和创造力,引导个体审美或激发个体审美,完成包装与个体之间的互动<sup>[11]</sup>。偃师杏园唐墓出土漆盒的结构设计、形态设计、装饰艺术水平等都体现了高度的文化价值和艺术价值,值得我们深入的研究学习。其中包含的包装设计理念在现在依然有借鉴意义,随着探究的深入,可以为现代包装设计的发展提供更广阔的设计空间和创新启示。

### 参考文献:

- [1] 中国社会科学院考古研究所. 偃师杏园唐墓[M]. 北京: 科学出版社, 2001.  
Institute of Archaeology in Chinese Academy of Social Sciences. Yanshixingyuan Tang Tomb[M]. Beijing: Science Press, 2001.
- [2] 黄亚男, 何人可. 马王堆汉墓日用漆器中的包装设计理念[J]. 包装工程, 2005, 26(1): 89—90.  
HUANG Ya-nan, HE Ren-ke. Packaging Design Idea of Lacquerware in Han Tombs at Mawangdui[J]. Packaging Engineering, 2005, 26(1): 89—90.
- [3] 靳斌. 包装设计[M]. 杭州: 中国美术学院出版社, 1999.  
JIN Bin. Packaging Design[M]. Hangzhou: China Academy of Art Press, 1999.
- [4] 刘显波, 熊隽. 唐代家具研究[M]. 北京: 人民出版社, 2017.  
LIU Xian-bo, XIONG Juan. Research on Tang Dynasty Furniture[M]. Beijing: People's Publishing House, 2017.
- [5] 赵敏婷, 杨君顺. 论漆器的审美元素对现代包装设计的辐射[J]. 包装工程, 2006, 27(5): 201—203.  
ZHAO Min-ting, YANG Jun-shun. Influence of Lacquerware's Aesthetic Elements on Modern Packaging-Design[J]. Packaging Engineering, 2006, 27(5): 201—203.

- [6] 陈哲, 朱建霞. 浅析包装设计中的造型设计[J]. 中国包装工业, 2016(2): 21—23.  
CHEN Zhe, ZHU Jian-xia. A Brief Analysis Shape Design in Packaging Design[J]. China Packaging Industry, 2016(2): 21—23.
- [7] 杨君顺, 赵敏婷. 论主观情感与客观统觉的色彩耦合[J]. 装饰, 2006, 49(2): 123.  
YANG Jun-shun, ZHAO Min-ting. On the Color Integration of Subjective Emotion and Objective Apperception[J]. Zhuangshi, 2006, 49(2): 123.
- [8] 李玫. 秦汉漆器的装饰风格[J]. 艺术百家, 2003, 19(6): 123—124.  
LI Mei. The Decoration Style of the Lacquerware in the Qin and Han Dynasties[J]. Hundred Schools in Arts, 2003, 19(6): 123—124.
- [9] 黄亚南. 马王堆汉墓漆器设计研究[D]. 长沙: 湖南大学, 2005.  
HUANG Ya-nan. The Design Research on Lacquerware in Han Tombs at Mawangdui[D]. Changsha: Hunan University, 2005.
- [10] 刘方靓, 李志忠. 漆艺文化在包装中的价值研究[J]. 中国包装工业, 2016, (6): 11—15.  
LIU Fang-jing, LI Zhi-zhong. The Value of Lacquer Art Culture in Packaging Research[J]. China Packaging Industry, 2016, (6): 11—15.
- [11] 田华, 罗兵. 个性诉求下的包装设计及其审美意识[J]. 包装工程, 2015, 36(20): 121—125. TIAN Hua, LUO Bing. Packaging Design and Aesthetic Consciousness of Personality Appeal[J]. Packaging Engineering, 2015, 36(20): 121—125.

(上接第78页)

可分割的整体,从原本基础的保护性功能扩展为宣传功能、销售功能等,在为商品带来附加值的同时提升了企业品牌形象及知名度。目前国内多数饮料企业正在包装设计上不断尝试、突破与创新,从生理和心理上满足消费者需求,并已有小部分公司走在国内前沿,引领设计潮流,如农夫山泉股份有限公司、统一企业中国控股有限公司、杭州味全食品有限公司等。然而仍有部分企业将抄袭模仿当成成功逻辑,将低俗产品当噱头,对社会造成不良影响。总体来说,我国饮料包装设计虽还存在模仿严重、人性化不足等问题,但随着科学技术和消费者水平提高,正往好的方向积极发展。

#### 参考文献:

- [1] 岳以干. 食品工业经纬[J]. 武汉: 武汉市食品工业协会, 1999(10): 113—114  
YUE Yi-gan. Food Industry Latitude and Longitude[J]. Wuhan: Wuhan Food Industry Association, 1999(10): 113—114
- [2] 山峰. 包装设计[M]. 北京: 清华大学出版社, 2014.  
SHAN Feng. Packaging Design[M]. Beijing: Tsinghua University Press, 2014.
- [3] 满丛英. 消费者行为学[M]. 武汉: 华中科技大学出版社, 2015.  
MAN Cong-ying. Consumer Behavior[M]. Wuhan: Huazhong University of Science and Technology Press, 2015.
- [4] 李佳. 商品包装难觅盲文提示[N]. 北京青年报, 2014-06-09.  
LI Jia. Commodity Packaging Difficult to Braille Prompt[N]. Beijing Youth Daily, 2014-06-09.
- [5] 张黎. 产品设计初步[M]. 北京: 清华大学出版社, 2014.  
ZHANG Li. Preliminary of Product Design[M]. Beijing: Tsinghua University Press, 2014.
- [6] 晏如. “小明”诉“小茗同学”侵权案[N]. 中国知识产权报, 2017-07-12.  
YAN Ru. "Xiaoming" vs. "Xiaoyu" Infringement Case [N]. China Intellectual Property News, 2017-07-12.
- [7] 赵超. 《政府工作报告》观察: 59次提“创新”达前两年之和[EB/OL]. 人民网, [2016-03-10]. [http://www.china.com.cn/lianghui/news/2016-03/07/content\\_37958809\\_2.htm/](http://www.china.com.cn/lianghui/news/2016-03/07/content_37958809_2.htm/).  
ZHAO Chao. "Government Work Report" Observation: 59 Times to Mention "Innovation" up to the Sum of the Previous Two Years[N]. People's Network, [2016-03-10]. [http://www.china.com.cn/lianghui/news/2016-03/07/content\\_37958809\\_2.htm/](http://www.china.com.cn/lianghui/news/2016-03/07/content_37958809_2.htm/).
- [8] 刘洪彩. 现代设计史[M]. 北京: 海洋出版社, 2014.  
LIU Hong-cai. Modern Design History[M]. Beijing: Ocean Publishing House, 2014.
- [9] 王安霞. 产品包装设计[M]. 南京: 东南大学出版社, 2015.  
WANG An-xia. Product Packaging Design[M]. Nanjing: Southeast University Press, 2015.
- [10] 张鹏. 包装设计[M]. 北京: 印刷工业出版社, 2011.  
ZHANG Peng. Packaging Design[M]. Beijing: Printing Industry Press, 2011.
- [11] 吾云. 果汁拼字瓶 花样有多少[N]. 北京晚报, 2017-01-13.  
WU Yun. How Many Fruit Juice Spelling Bottle Patterns[N]. Beijing Evening News, 2017-01-13.
- [12] 刘素宏. 农夫山泉携手网易云音乐玩转AR[N]. 新京报, 2017-08-09.  
LIU Su-hong. Nongfu Springs Join Hands with Netease Cloud Music Fun AR[N]. Beijing News, 2017-08-09.